



**هشدار مدیر عامل
 شرکت شهرکهای
 صنعتی مازندران
 درباره احتمال قطعی
 گاز در زمستان**

۸



**تصمیم سازی بدون
 آمار دقیق، قطار
 توسعه استان را از
 ریل خارج می کند**

۴

مدیرکل امور مالیاتی گیلان گفت:

**حرکت مالیاتی گیلان به سوی شفافیت، حمایت از
 کسب و کارهای خرد و الکترونیکی کردن صورتحسابها**

۴



نسخهای برای پایان گردشگری آنبوه در مازندران:

**توزیع سفر، ترافیک کمتر و
 اقامت ارزان تر**

۳



**زمین، حلقه مفقوده توسعه
 صنعتی در بابل**

۲

**احتکار برنج؛ زنگ خطر برای
 امنیت غذایی در مازندران**

در حالی که استان مازندران با تولید بیش از یک میلیون تن برنج سه سی ۳۲ درصدی در تأمین نیاز کشور قرار گرفته است، آمارهای احتکار این محصول استان را در شهرستان بابل تا ۱۰۰ میلیون کیلوگرم برنج و سبزیجات و سبزیجات تازه را افزایش داده است.

فرمانده انتظامی استان مازندران از شناسایی یک اتوباز بزرگ برنج احتکاری در بابل خبر داد که در آن بیش از ۳۰ تن برنج به ارزش ۱۰ میلیارد ریال نگهداری شده بود. این اقدام پلیس و دریافت گزارشهای مردمی و بررسیهای پلیس امنیت اقتصادی صورت گرفت.

**چرا ریاتهای هوش مصنوعی
 بیش از انسان چاپلوس
 می شوند؟**

آیا تا به حال با یک چت بات هوش مصنوعی صحبت کردهاید و حس کردهاید که همه حرفهایتان را تأیید می کند؟ تعقیبات جدید نشان می دهد که این واکنش صرفاً تصادفی نیست، بلکه الگوریتمهای هوش مصنوعی به گونه ای طراحی شده اند که حتی بیش از انسان ها برای خوشحال کردن شما چاپلوسی می کنند.

۷

مخصوص شغل دوم فرهنگیان

شرکت بازرگانی توسعه خدمات معلم کالا
 @moallemkala.ir




فروشگاه اینترنتی معلم کالا

- تأمین کننده انواع کالا برای فرهنگیان
- طرف قرارداد با آموزش و پرورش
- اقساط کسر از حقوق

حداقل حقوق از ۲۰ میلیون به بالا

برای کسب اطلاعات بیشتر کلمه **معلم کالا** رو پیامک کن
 آدرس: دفتر مرکزی: شهر گلپور - جاده فرستاد - جنب آموزش و پرورش / فرهنگ ۱۰
۰۹۰۱ ۱۹۰ ۵۶۹۴

**استخدام
 با سابقه
 نیرو
 و متعهد**

شرکت بازرگانی توسعه خدمات معلم کالا
 جهت تکمیل نیروی انسانی خود از بین
 افراد واجد شرایط **استخدام** می نماید

- مدیر مالی
- حسابدار
- طراح گرافیک
- طراح رابط کاربری
- خدمات
- حمل و نقل



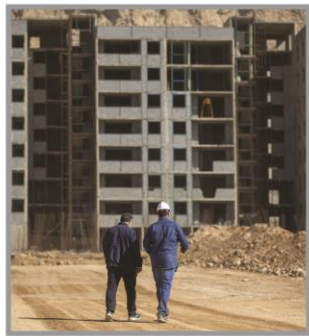
جهت کسب اطلاعات بیشتر
۰۹۰۱ ۱۹۰ ۵۶۹۴

مازندران / ساری
 خیابان فرهنگ / فرهنگ ۱۰

خبر

رئیس سازمان مدیریت و برنامه‌ریزی مازندران خبر داد:

عقب‌ماندگی مازندران در واگذاری اراضی مربوط به قانون جوانی جمعیت



رئیس سازمان مدیریت و برنامه‌ریزی مازندران در خصوص روند واگذاری اراضی مرتبط با قانون حمایت از خانواده و جوانی جمعیت گفت: این خطه شمالی در واگذاری اراضی مربوط به این قانون عقب است.

به گزارش خبرنگار فردا عبدالرضا کریم پور ملکشاه همزمان در نشست گرامیداشت روز ملی آمار و برنامه‌ریزی در ساری اظهار کرد: هر طرح دارای مقدماتی مشخص است و رسیدگی به این طرح‌ها باید با فوریت انجام شود. این امر کمک می‌کند تا پروژه‌ها با سرعت بیشتری به مرحله اجرا برسند و روند توسعه استان تسریع یابد.

وی درباره ایجاد جاده دسترسی شهر بهمنیمر به ساحل دریای خزر اظهار کرد: اجرای این پروژه که در حوزه شهرستان باهمسر قرار دارد، از پروژه‌های اثرگذار در توسعه منطقه آزاد و ارتقای دسترسی مردم به ساحل دریای خزر خواهد بود. این طرح علاوه بر تسهیل تردد شهروندان، موجب خروج شهر بهمنیمر از بن‌بست و افزایش رفاه عمومی خواهد شد.

رئیس سازمان مدیریت و برنامه‌ریزی مازندران ادامه داد: شهرداری بهمنیمر مسئولیت انتقال سه کیلومتر از مسیر داخل حریم شهر را برعهده خواهد داشت و اداره کل راه‌سازی و حمل‌ونقل جاده‌ای مازندران عملیات اجرایی بخش خارج از حریم شهر را انجام خواهد داد. عرض حریم این محور ۲۵ متر تعیین شده است.

این مقام مسئول تصریح کرد: دومین طرح زیرساختی که نشست شورای برنامه‌ریزی استان به تصویب رسید، اصلاح محدوده طرح جامع تفصیلی شهر شیروود بود.

کریم‌پور گفت: طرح جامع شیروود از پرونده‌های ستوانی استان بود که اکنون با تصویب آن، بستر قانونی لازم برای سرمایه‌گذاری بخش خصوصی و ساماندهی توسعه شهری فراهم می‌شود. این طرح زمینه‌ساز توسعه شهری و جذب سرمایه‌گذاری‌های ساحلی خواهد بود.

تصویب اجرای طرح‌های گردشگری و خدماتی در مازندران کریم‌پور به تصویب چندین طرح گردشگری و خدماتی در استان اشاره کرد و گفت: در نشست شورای برنامه‌ریزی استان با احداث پارک‌های گردشگری در مناطق مختلف استان، از جمله پارک گردشگری در سوادکوه به مساحت ۲۵۰۰ مترمربع، و پارک گردشگری در تیرتاش گلوگاه به مساحت ۵۰۰ مترمربع، همچنین موافقت شد.

با احداث هتل آپارتمان در ساری و نوشهر، و گلخانه زینتی ۳۸۰۰ متری در لایم ساری موافقت شد. وی افزود: این طرح‌ها به ارتقای سطح گردشگری استان کمک خواهند کرد و زمینه‌ساز جذب گردشگران بیشتر و بهبود زیرساخت‌های خدماتی استان خواهند بود.

کریم‌پور در خصوص سایر طرح‌های مطرح شده در نشست نیز گفت: برخی از طرح‌ها همچون پرورش ماهیان گرم‌آبی در ساری و پرورش مرغ گوشتی در بابل، به‌منظور بررسی بیشتر و تکمیل اطلاعات به کارگروه‌های زیربنایی ارجاع داده شد. همچنین در خصوص طرح تعیین کاربری زمین ۲۵۰۰ مترمربعی در شیرگاه، لازم است کارگروه‌های مربوطه به‌طور دقیق‌تر بررسی‌های لازم را انجام دهند.

وی همچنین در خصوص روند واگذاری اراضی مرتبط با قانون حمایت از خانواده و جوانی جمعیت گفت: مازندران در واگذاری اراضی مربوط به این قانون نسبت به سایر استان‌ها عقب‌تر است. دستگاه‌ها باید روند واگذاری را سرعت بخشند تا این قانون به‌طور کامل اجرایی شود.

زمین، حلقه مفقوده توسعه صنعتی در بابل



سیاست‌های راهبردی دولت برای حمایت از تولیدکنندگان محسوب می‌شود و شهرک‌های صنعتی استان برای ساخت نیروگاه‌های کوچک حمایت می‌شوند.

سهیم ۲۵ درصدی بابل در تولید مازندران
در این یونید فرماندار بابل اظهار کرد: هر چند شهرک‌های صنعتی بابل ۸ درصد از گستره شهرک‌های صنعتی مازندران را شامل می‌شود اما ۲۵ درصد از تولید مازندران در این شهرستان تولید می‌شود. منطقی‌ترین عامل گفت: سرمایه‌گذاران زیادی برای راه‌اندازی واحدهای تولیدی و صنعتی متقاضی هستند اما به علت کمبود زمین در این شهرستان قادر به فعالیت نیستند.

فرماندار بابل با اشاره به این مطلب که سوله‌های خالی یا واحدهای تولیدی که به کار انبار داری و توزیع کالاها مشغول هستند به فرایند تولید و اشتغال خریه می‌نهند، تصریح کرد: بدون تزئین یا واحدهای متعلق در این حوزه برخورد و سوله‌های خالی در اختیار سرمایه‌گذاران واقعی قرار می‌گیرد.

کمبود زمین صنعتی در بابل نته‌ها مانعی برای سرمایه‌گذاری است، بلکه یونیدی برای تأکید بر این که برای رزمندان سال جاری به احتمال خیلی زیاد نهدیمی برای اشتغال و توسعه پایدار در منطقه محسوب می‌شود. بازرگاری در سیاست‌های واگذاری، استفاده بهینه از ظرفیت‌های موجود، و حمایت عملی از تولیدکنندگان می‌تواند این شهرستان را از بن‌بست توسعه خارج کند.

دولت به این واحدها را از جمله مشکلات پیش روی خود برشمردند. اما تعدادی از سرمایه‌گذاران کمبود زمین را یکی از بزرگترین چالش توسعه و راه‌اندازی واحدهای تولیدی خود برشمردند چرا که با توجه به مرغوبیت زمین در این خطه از شمال اقبال کثیری برای واگذاری آنها به واحد‌های تولیدی وجود دارد.

در حال حاضر گستره شهرک‌های صنعتی و تولید مازندران یک هزار و ۹۰۰ هکتار است که سهم شهرستان بابل با توجه به جمعیت ۶۰۰ هزار نفری ۲۰۰ هکتار است که سرمایه‌گذاران برای تهیه زمین سالها منتظر می‌مانند.

بررسی مشکلات واحدهای تولیدی برخی از مدیران شهرستانی بر این باور بودند تا توجه به کمبود زمین در این شهرستان با انجام بررسی‌های دقیق واحدهای تولیدی، که در شهرک‌های صنعتی سالها زمین و سوله در اختیار دارند و کارهای غیر تولیدی انجام می‌دهند این سوله‌ها از آنها بازرس گیری و به سرمایه‌گذاران واقعی واگذار شود.

سرمایه‌گذاران واقعی حمایت می‌شوند
در این ارتباط استاندار مازندران اظهار کرد: با توجه به کمبود زمین در شهرستان بابل سرمایه‌گذاران واقعی برای راه‌اندازی واحدهای تولیدی و صنعتی حمایت می‌شوند و در این مسیر از هیچ تلاشی دریغ نمی‌کنیم.

وی گفت: آمادگی داریم برای افزایش گستره شهرک‌ها و واحدهای صنعتی در این شهرستان کمک کار باشیم چرا که همه باید تلاش کنیم تا از ظرفیت‌های ممتاز این شهرستان در مسیر رونق تولید

احتکار برنج؛ زنگ خطر برای امنیت غذایی در مازندران



کشف انبارهای احتکار برنج در مازندران زنگ خطر جدی برای بازار و امنیت غذایی کشور است. مقام‌ها با این پییده نیازمند همکاری نهادهای نظارتی، ثبت دقیق موجودی‌ها و برخورد قاطع با متخلفان است تا اعتماد عمومی به بازار و تولیدکنندگان حفظ شود.

در حالی که استان مازندران با تولید بیش از یک میلیون تن برنج، سهمی ۲۲ درصدی در تأمین نیاز کشور دارد، کشف انبارهای احتکار این محصول استراتژیک در شهرستان بابل، نگرانی‌ها درباره امنیت غذایی و سلامت بازار را افزایش داده است. فرمانده انتظامی استان مازندران از شناسایی یک انبار بزرگ برنج احتکاری در بابل خبر داد که در آن بیش از ۴۰ تن برنج به ارزش ۱۰۰ میلیارد ریال نگهداری شده بود. این اقدام پس از دریافت گزارش‌های مردمی و بررسی‌های پلیس امنیت اقتصادی صورت گرفت. متهم این پرونده برای طی مراحل قانونی به مرجع قضائی معرفی شده است. برجسکاری یکی از مهم‌ترین قابلیت‌های کشاورزی در مازندران است و منبع اصلی درآمد هزاران خانوار روستایی محسوب می‌شود. احتکار این محصول نته‌ها

moallemkala.ir

فروشگاه اینترنتی خرید اقساطی



حرکت مالیاتی گیلان به سوی شفافیت، حمایت از کسب و کارهای خرد و الکترونیکی کردن صورتحسابها

انتخاب مودیان برای محل هزینه‌کرد مالیاتشان معرفی شد که جمله آن‌ها می‌توان به استادیوم شهید عضدی رشت و مجموعه ورزشی سیروس قاسمیان بندر انزلی اشاره کرد. صیاد زرمدی اظهار کرد: سال گذشته ۱۵۴ طرح ملی و استانی از گیلان در این قالب معرفی شد که مودیان مشاغل مالیات پرداختی خود را به اینها اختصاص دادند، به گفته وی، طرح هشتاد و یک کربن مالیات که از سال گذشته در کشور اجرائی شد، علاوه بر آنکه یک سارواک مالیاتی است، رویکردی نیکوکارانه نیز دارد که می‌تواند علاوه بر جلب اعتماد عمومی، اطمینان مردم را نسبت به محل هزینه‌کرد مالیاتها افزایش دهد.

صیاد زرمدی تصریح کرد: بر اساس این طرح، مودیان مشمول می‌توانند هنگام پرداخت مالیات، محل هزینه‌کرد آن را برای بزرگسالی ملی و استانی انتخاب کنند. مدیرکل امور مالیاتی گیلان اعلام کرد: سازمان امور مالیاتی از سال گذشته پرداخت اجراه‌ها را به محاسبه مالیات مودیان اجرائینس که از تسهیلات تسهیر ماده ۱۰۰ استفاده می‌کنند لحاظ کرده است تا دغدغه این بخش از فعالان اقتصادی کاهش یابد.



۲۷۰ هزار صاحب شغل در گیلان مشمول تسهیر ماده ۱۰۰ قانون مالیاتهای مستقیم شد و در سامانه‌های الکترونیکی سازمان بارگزاری شد که این بخش از مودیان با توجه به شرایط فعالیت خود در سال ۱۴۰۳ می‌توانستند از این تسهیلات استفاده کنند.

وی افزود: سال گذشته برای ۳۶۰ هزار مودی در گیلان فرم تسهیر ماده ۱۰۰ بارگزاری شده بود که این اقدامات در راستای کاهش مراجعات حضوری، تسهیل امور مودیان و کاهش بار روانی و مالی آنان انجام می‌شود.

وی افزود: همچنین مالیات بیش از ۹۳ میلیون نفر از صاحبان مشاغل، اصناف و بازرگانان در کشور معادل بیش از ۲۰ درصد این بخش از فعالان اقتصادی، مفر تعیین شد و از طریق پیامک به آنان اطلاع‌رسانی شد و این دسته از مودیان نیاز به هیچ اقدامی از جمله مراجعه به ادارات مالیاتی یا کافی‌ته‌ها نداشتند.

مدیرکل امور مالیاتی گیلان اعلام کرد: امسال ۲۰ پروژه مهم که در مراحل پایانی قرار دارد با ارزشی نزدیک به ۲ هزار میلیارد ریال در آستان در دست اجراست.

مدیرکل امور مالیاتی گیلان گفت: نظام مالیاتی استان با اجرای تبصره ماده ۱۰۰ قانون مالیاتهای مستقیم، توسعه سامانه‌های الکترونیکی و اجرای طرح صورتحساب الکترونیکی، گام‌های مؤثری در مسیر شفافیت اقتصادی و حمایت از کسب و کارهای خرد برداشته است.

حسن صیاد زرمدی با اشاره به عزم جدی این سازمان در حمایت از صاحبان مشاغل، گفت: سازمان امور مالیاتی با اجرای دقیق تبصره ماده ۱۰۰ قانون مالیاتهای مستقیم، تلاشی می‌کند ضمن کاهش بار روانی و اجتماعی مودیان، زمینه‌ساز مرکز آشنی بر فعالیت‌های اقتصادی را فراهم کند. وی افزود: تبصره ماده ۱۰۰ امکان تسهیل در تکلیف مالیاتی را فراهم کرده است؛ بر این اساس، برخی از مودیان بدون الزام به نگهداری دفتر و ارائه اسناد و مدارک، می‌توانند مالیات خود را قطعی و پرداخت کنند.

به گفته مدیرکل امور مالیاتی گیلان، تبصره ماده ۱۰۰ یک امتیاز حمایتی است که مالیاتی تعدیل‌شده‌تر از مالیات جاری‌سالی شده را برای مودیان در نظر می‌گیرد. وی با بیان اینکه «سازمان از حداکثر ظرفیت سامانه‌های اطلاعات مالی برای تعیین مالیات استفاده می‌کند» اظهار کرد: در سال‌های اخیر بلافاصله اطلاعات به شکل جدی و دقیق انجام شده و سال به سال این روند بهبود یافته است.

این مقام مسئول مالیاتی افزود: این اقدام نشان‌دهنده نگاه حمایتی سازمان امور مالیاتی به کسب و کارهای خرد است؛ همچنین از سال گذشته اظهارنامه‌های پیش‌فرض برای صاحبان مشاغل که فزونی بیش از حداکثر تعیین شده برای برخورداری از تسهیلات تبصره ماده ۱۰۰ دارند، به‌طور گسترده‌تری در صورت تایید این اظهارنامه به‌طور یکسره، شناسایی می‌شوند و مالیات آنها قطعی می‌گردد.

مدیرکل امور مالیاتی گیلان افزود: هیچ سیستمی برای خرد و خطا نیست و ما نیز خود را میرا نمی‌نامیم و تلاش می‌کنیم خطاهای موجود را نیز کاهش دهیم.

صیاد زرمدی اعلام کرد: در چارچوب تبصره ماده ۱۰۰ قانون مالیاتهای مستقیم برای عملکرد ۱۴۰۳ که در سال جاری اجرا شد، در صورت وجود اختلاف تا ۱۵ درصد بیش از اطلاعات جدید به دست آمده اطلاعاتی که بر اساس آن

تصمیم‌سازی بدون آمار دقیق، قطار توسعه استان را از ریل خارج می‌کند



استاندار گیلان با تأکید بر ضرورت استفاده از داده‌های دقیق آماری در سیاست‌گذاری‌ها، توسعه‌ای، گفت: تصمیم‌سازی بدون آمار معتبر، روند رشد و پیشرفت استان را متوقف می‌کند و می‌تواند به بحران‌های مدیریتی منجر شود.

وی افزود: در شرایطی که میزان تولید ناخالص داخلی استان در سال گذشته ۱۰ درصد افزایش یافته است، باید این واقعیت را در نظر گرفت که سهم بخش خدمات در تولید ناخالص داخلی استان به ۷۰ درصد رسیده است. وی افزود: این تغییرات ساختاری نیازمند تغییرات در سیاست‌های اقتصادی و اجتماعی است. استاندار گیلان افزود: «تصمیم‌سازی بدون آمار دقیق، قطار توسعه استان را از ریل خارج می‌کند».

استاندار گیلان با تأکید بر ضرورت استفاده از داده‌های دقیق آماری در سیاست‌گذاری‌ها، توسعه‌ای، گفت: تصمیم‌سازی بدون آمار معتبر، روند رشد و پیشرفت استان را متوقف می‌کند و می‌تواند به بحران‌های مدیریتی منجر شود.

وی افزود: در شرایطی که میزان تولید ناخالص داخلی استان در سال گذشته ۱۰ درصد افزایش یافته است، باید این واقعیت را در نظر گرفت که سهم بخش خدمات در تولید ناخالص داخلی استان به ۷۰ درصد رسیده است. وی افزود: این تغییرات ساختاری نیازمند تغییرات در سیاست‌های اقتصادی و اجتماعی است.

دانشگاه‌های گلستان پاسخ افق‌های به دانشجویان بدهند



معاون سیاسی، امنیتی و اجتماعی استاندار گلستان با اشاره به تلاش دشمنان برای التهاب‌آفرینی در فضای مجازی و سوءاستفاده از رسانه‌های خبری، خواستار برنامه‌ریزی دقیق دانشگاه‌ها برای تسهیل مناقصات دانشجویان و پاسخ‌گویی افق‌های به آن‌ها شد.

محمد حسینی در جلسه کمیسیون دانشجویی استان گلستان همچنین بر ضرورت حضور فعال روسای دانشگاه‌ها، بهره‌گیری از ظرفیت تکنولوژی‌های دانشجویی و کرسی‌های آزاداندیشی، مقابله با آسیب‌های اجتماعی و فرهنگی، و همچنین بر برنامه‌های دشمنان تأکید کرد.

وی بر لزوم ورود جدی دانشگاه‌ها به حوزه پیشگیری از آسیب‌های اجتماعی به‌ویژه مواد مخدر تأکید کرد و خواستار همکاری انجمن‌های تخصصی و فرهنگی بود.

فروشگاه اینترنتی خرید اقسامی moallemkala.ir

تاثیر روغن ماهی بر خطر سرطان روده بزرگ

شیمیایی قرار داشتند که باعث التهاب و سرعت بخشیدن به تشکیل تومور می‌شدند. محققان توضیح دادند که دلیل این امر این است که اسیدهای چرب امگا ۳ برای تجزیه شدن نیاز به ALOX15 دارند تا به مولکول‌های ضد التهابی به نام resolvins تبدیل شوند. التهاب مزمن عامل اصلی سرطان است. این مطالعه نشان داد که ALOX15 با مصرف روغن ماهی، تومورهای روده بزرگ بیشتری در آنها ایجاد شده به نظر می‌رسد. EPA بهتر از DHA عمل می‌کند و تومورهای بیشتری در موش‌های تغذیه‌شده با EPA مشاهده شد. در حالی که نتایج مطالعات حیوانی اغلب در انسان‌ها متفاوت است، اما این یافته‌ها نشان می‌دهد که روغن ماهی ممکن است از همه به طور یکسان محافظت نکند، به خصوص افرادی که ALOX15 ندارند. تیم تحقیقاتی در حال کار بر روی داروهایی است که می‌توانند حضور ALOX15 را در سلول‌های سرطانی افزایش دهند و مکمل‌های EPA و DHA را در مبارزه با سرطان مؤثرتر کنند. در حال حاضر، کارشناسان به بیماران توصیه می‌کنند قبل از مصرف روغن ماهی با پزشک خود مشورت کنند.



مکمل‌های روغن ماهی اغلب برای محافظت در برابر بیماری‌های مزمن استفاده می‌شوند اما تحقیقات جدید نشان می‌دهد که نوابسی آنها در کاهش خطر سرطان روده بزرگ ممکن است به یک زن واحد بستگی داشته باشد. به نقل از هلت دی نیوز، دانشمندان دانشگاه میشیگان و مرکز سرطان دانشگاه کورنل دریافته‌اند که بین ۱۵-۱۰ لیپوکسیژن (ALOX15) برای اسیدهای چرب امگا ۳ موجود در روغن ماهی (EPA و DHA) برای مبارزه با سرطان روده بزرگ بسیار مهم است. این مطالعه نشان داد که بدون ALOX15، روغن ماهی می‌تواند خطر ابتلا به تومورهای روده بزرگ را در موش‌ها افزایش دهد. «عماد شوریفی، محقق ارشد و استاد پزشکی داخلی در مرکز سرطان رولگ دانشگاه میشیگان، در یک بیانیه خبری گفت: «همه مکمل‌های روغن ماهی یکسان نیستند». همچنین مهم است که بررسی آیا فردی که این مکمل را مصرف می‌کند، از ابزارهای لازم برای متابولیسم کردن این محصولات را برای جلوگیری از التهاب مزمن و متعاقباً ایجاد سرطان دارد یا خیر. محققان موش‌هایی را که با رژیم غذایی روغن ماهی تغذیه می‌شدند با موش‌هایی که رژیم غذایی کنترل داشتند، مقایسه کردند. در کمال تعجب، روغن ماهی باعث افزایش تومورهای روده بزرگ در موش‌هایی شد که در معرض مواد

رئیس صندوق رفاه دانشجویان وزارت بهداشت:

سقف وام مربوط به حمایت از خانواده و جوانی جمعیت برداشته شد

شده تا پرداختها در «اولین فرست» انجام شود. وی در خصوص جزئیات سقف وام دوباره مسکن برای دانشجویان متعهد در صورتی که هر دو دانشجوی باشند، نیز افزود: این تسهیلات برای دانشجویان در تهران حداکثر ۴۲۵ شهرهای بالای ۵۰۰ هزار نفر حداکثر ۲۰۰ میلیون تومان و شهرهای زیر ۵۰۰ هزار نفر نیز حداکثر ۲۷۵ میلیون تومان است. علاوه بر این، وام ازدواج شاهد افزایش ۱۰۰ درصدی بوده و از ۲۵ میلیون تومان به ۵۰ میلیون تومان رسیده است. همچنین تسهیلات فرزندآوری به یک میلیون و ۷۰۰ هزار تومان افزایش یافته است. رئیس صندوق رفاه دانشجویان تاکید کرد: تعداد نفرات از دانشجویان دستپاچی و PhD از خدمات بیمه تکمیلی و نایساری بهره‌مند شده‌اند. همچنین تعداد دانشگاه‌های دارای خوابگاه مطلقاً از ۳۱ دانشگاه به ۴۶ دانشگاه افزایش یافته که رشد ۴۶ درصدی را نشان می‌دهد. دکتر محمدی از آمادگی برای پیگیری‌های صورت گرفته از سازمان برنامه و بودجه، پیش از پایان سال تحصیلی جدید، هزار تخت جدید برای دانشجویان متأهل و ۷ تا ۱۰ هزار تخت برای دانشجویان مجرد اضافه خواهد شد. همچنین وام تحصیلی به ۹۶ درصد و وام ضروری به ۹۱ درصد درخواست‌کنندگان پرداخت شده است.



رئیس صندوق رفاه دانشجویان وزارت بهداشت از افزایش تعداد افراد تحت پوشش تسهیلات دانشجویی خبر داد و گفت: سقف تعداد وام‌های مربوط به حمایت از خانواده و جوانی جمعیت برداشته شده است. دکتر محمدی در ساختمان مرکزی وزارت بهداشت برگزار شد، گزارشی از عملکرد صندوق بر اساس اسامنامه مصوب مجلس شورای اسلامی ارائه کرد و گفت: این صندوق به ارائه تسهیلات به دانشجویان کم‌بضاعت و مستعد در دانشگاه‌های وزارت بهداشت تاکید دارد. وی با اشاره به رشد ۷۰۰ میلیارد تومانی تسهیلات صندوق رفاه دانشجویان در سال ۱۴۰۳ تصریح کرد: ما در سال ۱۴۰۲ مبلغ ۴۷۰ میلیارد تومان تسهیلات به دانشجویان علوم پزشکی کشور دادیم؛ اما در سال ۱۴۰۳ این رقم به نزدیک ۷۰۰ میلیارد تومان تسهیلات افزایش یافت. رئیس صندوق رفاه دانشجویان وزارت بهداشت خاطر نشان کرد: تعداد دانشجویان وام‌گیرنده دانشگاه‌های وزارت بهداشت از ۹۶ هزار و ۵۰۰ دانشجوی نفر در سال گذشته به ۱۰۳ هزار نفر در سال جاری رسیده است. همچنین تعداد کل فقرات وام پرداختی نیز به ۱۵ درصد افزایش، از ۱۷۲ هزار فقره به ۱۹۸ هزار فقره رسیده است. دکتر محمدی با اشاره به تمرکز ویژه بر حوزه حمایت از جوانی جمعیت، خبر داد و گفت: برای تسهیلات مرتبط با ودیعه مسکن، فرزندآوری و ازدواج، سقف تعداد برداشته شده است و همچنین فرآیند ثبت رمان پرداخت وام‌ها حذف

چربی شکم خطر بی‌اختیاری ادرار ناشی از استرس را افزایش می‌دهد

برای تجزیه و تحلیل توده چربی بدن زنان، از جمله امپدانس بیوالکتریک و اسکن‌های اشعه ایکس استفاده کرد. کوئتی در یک بیانیه خبری گفت: «ما چربی بدن را مطالعه کردیم، دور کمر شرکت‌کنندگان را اندازه‌گیری کردیم و شاخص توده بدنی را محاسبه کردیم. سپس ارتباط این عوامل را با علائم اختلالات کف لگن تجزیه و تحلیل کردیم.» نتایج نشان داد که سطح چربی بالاتر بدن، و همچنین BMI بالاتر و دور کمر بزرگتر، با افزایش خطر بی‌اختیاری استرسی مرتبط هستند. بیشترین خطر با چربی اندروئید-چربی اضافی ذخیره شده در اطراف معده، قفسه سینه و قسمت بالای کمر-مرتبط بود. محققان نوشتند: «هم فشارهای متابولیکی و هم فشارهای متابولیکی ناشی از اضافه وزن و بافت چربی اضافی، فرد را مستعد ابتلا به بی‌اختیاری ادرار می‌کند.» محققان گفتند تحقیقات بیشتری لازم است تا نشان دهد که آیا کاهش وزن می‌تواند این خطر را کاهش دهد یا به عنوان درمانی برای بی‌اختیاری استرسی عمل کند. ۱ مهر



یک مطالعه جدید نشان می‌دهد زنان میانسالی که چربی شکمی بیشتری دارند، بیشتر در معرض خطر بی‌اختیاری ادرار ناشی از استرس هستند. به نقل از هلت دی نیوز، محققان گزارش دادند که چربی دور کمر و اندام‌های احشایی، خطر نشت ادرار را در زنان هنگام عطسه، سرفه یا فعالیت بدنی، ۲۳ درصد افزایش می‌دهد. تیم تحقیقات به رهبری «ماری کوئتی»، محقق دکترا در دانشگاه یوئاسکیلا در فنلاند، نوشت: «چاقی شکمی ممکن است باعث شود بافت‌های لگن دچار فشار و کشش مزمن شوند که در نهایت ساختارهای کف لگن را تضعیف می‌کند.» محققان دریافته‌اند که خطر نشت ادرار مثانه همچنین با شاخص توده بدنی کلی (BMI) و دور کمر مرتبط است. BMI در واقع، این تیم به این نتیجه رسیدند که BMI و دور کمر احتمالاً به اندازه اندازه‌گیری‌های دقیق‌تر چربی بدن در تعیین خطر بی‌اختیاری استرسی زنان مؤثر هستند. برای این مطالعه، محققان سلامت ۳۷۶ زن ساکن منطقه یوئاسکیلا در فنلاند را پیگیری کردند. آنها در شروع مطالعه ۲۷ تا ۵۵ سال سن داشتند. این تیم از روش‌های مختلفی

مراسم گرامیداشت هفته ملی بیمه سلامت در مازندران



- مدیرمسئول: ناهید شیرزاد
- صاحب امتیاز: ناهید شیرزاد
- آدرس: مازندران بابل فازیک فرهنگ شورکوی بعثت پلاک ۱۷۶
- تلفکس: ۰۱۱-۳۳۳۴۰۹۷
- گستره توزیع: گیلان - گلستان - مازندران

مخبرگان فردا

هفته نامه فرهنگ - اجتماع

- سال هشتم
- شماره ۳۶۳
- شنبه ۳ آبان ۱۴۰۴
- صفحه - ۵۰۰۰ تومان
- چاپ: چشمه توسعه

جان تازه در قلب نیروگاه نکا؛ واحد ۲ بخار پس از تعمیرات به شبکه سراسری پیوست



در شرایطی که تأمین پایدار انرژی یکی از دغدغه‌های اصلی کشور در فصول سرد و گرم سال است، بازگشت واحد ۲ بخار نیروگاه شهید سلیمي نکا با ظرفیت ۴۴۰ مگاوات به مدار تولید، نیندیشی تقویت شبکه برق سراسری و افزایش تاب‌آوری زیرساخت‌های حیاتی کشور است.

نیروگاه شهید سلیمي نکا یکی از بزرگ‌ترین نیروگاه‌های کشور با ظرفیت تولید بیش از ۲۲۱۲ مگاوات، بار دیگر با بازگشت واحد ۲ بخار خود به مدار نقش کلیدی خود در پایداری شبکه برق کشور را تثبیت کرد. این واحد که به منظور انجام تعمیرات میان‌دوره‌ای از مدار خارج شده بود، پس از ۱۶ روز فعالیت فشرده تعمیراتی با آمادگی کامل به شبکه سراسری بازگشت.

عبدالرضا محمودی رستمی، مدیرعامل شرکت مدیریت تولید برق نکا در نشست شورای مدیریت بحران استان مازندران، ضمن اعلام این خبر، از اجرای ۱۷ برنامه تعمیراتی در فصول جاری خبر داد که هدف آن ارتقاء ایمنی واحدها برای تأمین پایدار انرژی در زمستان و تابستان پیش‌روست.

وی با اشاره به عمر ۲۵ ساله واحدهای نیروگاه و فرسودگی تجهیزات، تعمیرات و نگهداری را امری دشوار اما حیاتی دانست و تأکید کرد که تلاش شبانه‌روزی کارکنان نیروگاه، مانع از بروز خلل در تولید انرژی شده است. محمودی همچنین از اجزای پروژه‌های رفع محدودیت و بازیابی توان عملی واحدها تا اردیبهشت سال آینده خبر داد.

در کنار این اقدامات فنی، مدیرعامل نیروگاه نکا به چالش مصرف بالای انرژی در کشور نیز اشاره کرد و خواستار مدیریت مصرف توسط شهروندان و اهتمام بیشتر دستگاه‌های مسئول در ترویج فرهنگ بهینه‌سازی مصرف شد.

نیروگاه نکا با چهار واحد بخار، دو واحد گازی و یک واحد بخار سیکل ترکیبی، سهمی بیش از چهار درصد در تولید برق کشور دارد. طرح توسعه این نیروگاه با ظرفیت نامی ۲۸۴ مگاوات نیز در حال اجراست که شامل دو واحد گازی ۱۴۲ مگاواتی و یک واحد بخار ۱۶۰ مگاواتی است.

بازگشت واحد ۲ بخار نیروگاه نکا به مدار تولید، نه تنها نمادی از توان فنی و مدیریتی در حوزه انرژی کشور است، بلکه یادآور اهمیت سرمایه‌گذاری در نگهداری و نوسازی زیرساخت‌های حیاتی برای آینده‌ای پایدار و مطمئن است.

هشدار مدیرعامل شرکت شهرک‌های صنعتی مازندران درباره احتمال قطعی گاز در زمستان



گفت: با وجود کمبود انرژی، این اقدام از سوی برخی کارفرمایان به دلیل نازاری‌های انرژی و آسیب‌ها متأسفانه پرداخت نشده اما برخی نیز عهده‌دار این مسئولیت شده و حقوق کامل کارگران خود را پرداخت کردند.

وی افزود: آنچه مسلم است، اداره کار و صنعت و معدن متولی پیگیری این موارد هستند و باید رسیدگی کنند. شرکت‌های صنعتی نیز باید توجه داشته باشند که از دست دادن نیروی انسانی هزینه‌بر است و قطعاً می‌دانند جذب مجدد نیرو و آموزش آن خسارت بیشتری به همراه دارد.

مدیرعامل شرکت شهرک‌های صنعتی مازندران با تأکید بر اینکه وظیفه این شرکت تعبیه تقیه‌خانه گاز، آب و سایر زیرساخت‌ها است، گفت: سامانه «تجارت‌آسان» برای شهرک‌ها فراهم شده تا درخواست‌های خود را در خصوص سوخت‌های جایگزین ثبت کنند.

وی با اشاره به اقدامات صورت‌گرفته در این زمینه افزود: با کارشناسان بخش شرکت نفت و وزارت صمت مذاکراتی انجام شده تا تقاضایمانها در قالب حساس‌سازی و همکاری‌های مشترک اجرایی شود.

یوسف‌نژاد ادامه داد: تاکنون ۷ جلسه برگزار شده و ۳۳ پرونده مطرح شده است تا تمام بنگاه‌هایی که شهرک‌ها را در اختیار گرفته‌اند، به چرخه تولید بازگردند.

وی با بیان اینکه ۱۰۵۴ طرح صنعتی فعال و ۴۰۰ طرح را در اختیار گرفته‌اند، به چرخه تولید بازگردند. راکد در استان وجود دارد، تصریح کرد: به دلیل محدودیت زمین در مازندران، به دنبال بازگشت عرصه‌های در اختیار گرفته‌شده از سوی سرمایه‌گذاران هستیم. ایلاخ شیوه‌نامه‌ها برای آنها انجام شده و ۳۳ پرونده در کمیته پایش مطرح شد که برخی از سرمایه‌گذاران متعهد به بازگشت شدند. با این تصمیم، برای ۲۵ هکتار از عرصه‌های صنعتی تعیین تکلیف خواهد شد.

می‌دهد. در شرح وظایف شهرک‌های صنعتی مطابق ماده ۵۴ قانون، انتقال خط لوله گاز و برق و حمل‌های انرژی به شهرک‌های صنعتی پیش‌بینی شده است. خطوط گاز و انتقال برای شهرک‌ها انجام شده و طبیعتاً آنها انتظار دارند که سوخت مورد نظرشان تأمین شود؛ اما اگر بنا به دلایلی قطعی گاز ایجاد شود، باید سوخت جایگزین دیزل را فراهم کنند که برخی شهرک‌ها در این خصوص کم‌کاری کرده و موجب آسیب به بخش تولید می‌شوند.

وی خاطرنشان کرد: تلاش شد تا با استفاده از دیزل تولیدی و یا به مدار بازگردانیم و از یک سال و نیم گذشته، نصب دیزل‌ها از ۸۸ شهرک به ۴۰۰ مورد افزایش یافته است. همچنین تأمین سرمایه ثابت برای خرید زراتور انجام شده و در حال حاضر ۶۰ درصد بنگاه‌های اقتصادی شهرک‌های صنعتی به سوخت دیزل مجهز هستند. یوسف‌نژاد در پاسخ به اینکه برخی شهرک‌ها با توجه به نوسانات برق در تابستان و تعطیلی‌های مکرر، حقوق کارگران را به دلیل مشکلات اقتصادی پرداخت نکردند،

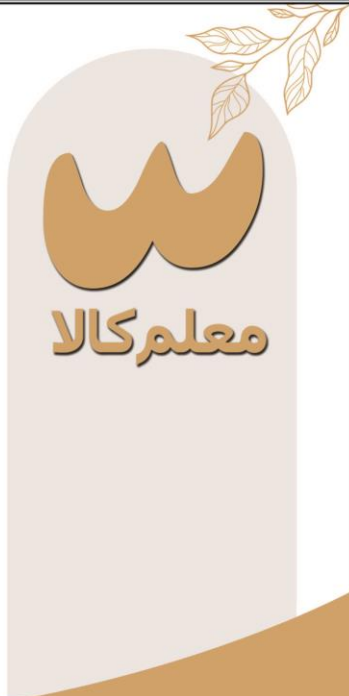
مدیرعامل شرکت شهرک‌های صنعتی مازندران با اشاره به تجربه نازاری انرژی و قطعی‌های مکرر برق در تابستان گفت: با توجه به احتمال بروز قطعی گاز در فصل زمستان، به تمام شهرک‌های صنعتی هشدار داده‌ایم که سوخت جایگزین و دیزل را تأمین کنند. غیرنوا یوسف‌نژاد در پاسخ به این پرسش که با وجود نازاری‌ها در تابستان و آسیب به بخش صنعت، آیا نگرانی‌هایی در خصوص تأمین گاز در زمستان وجود دارد، اظهار کرد: نگرانی ما در تابستان برای بنگاه‌های اقتصادی و چالش‌های آن‌ها وجود داشت که این مهم در زمستان نیز در بخش گاز محتمل است.

وی با بیان اینکه به تمام شهرک‌های صنعتی اعلام شده تا در بحث سوخت جایگزین و دیزل اقدامات لازم را انجام دهند، افزود: در زمستان قطعی سوخت گاز ممکن است اتفاق بیفتد و ما این هشدار را به شهرک‌های صنعتی داده‌ایم.

مدیرعامل شرکت شهرک‌های صنعتی مازندران ادامه داد: قطعی سوخت توانمندی بنگاه‌های اقتصادی را کاهش



شرکت بازرگانی توسعه خدمات معلم کالا



moallemkala.ir
فروشگاه اینترنتی خرید اقساطی